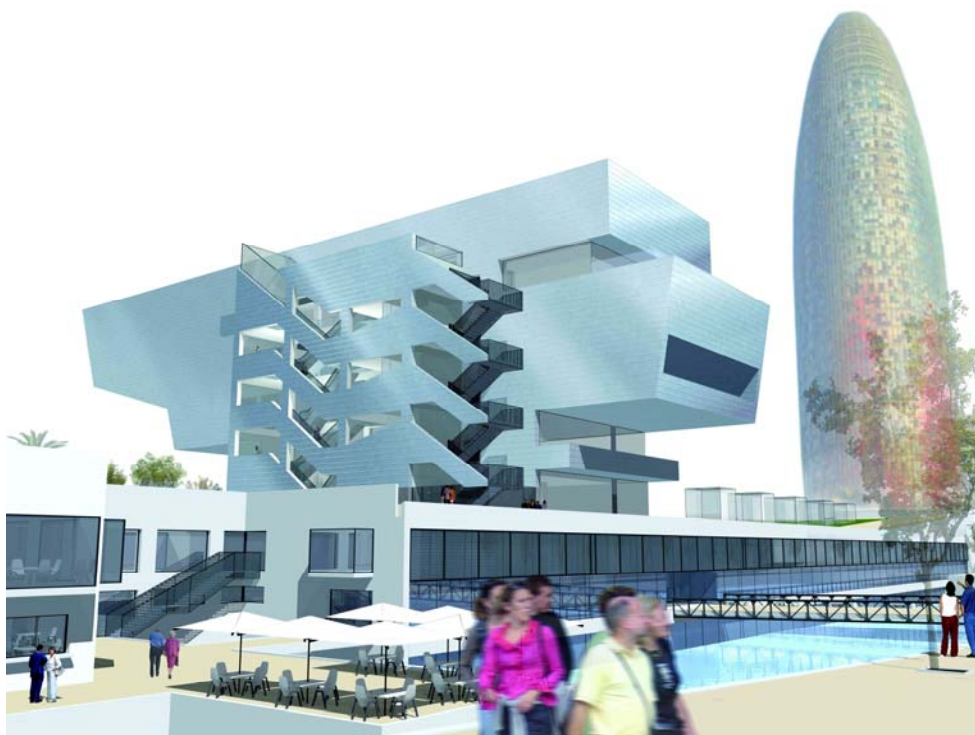


Un Centre de Centres



Centre del Disseny de Barcelona

Dossier de premsa
Dimecres, 21 de febrer de 2007

Ajuntament  de Barcelona

Institut de
cultura ■

Disseny?#!

- > Disseny no és un valor únicament estètic <
- > Disseny en constant evolució <
- > Disseny com a procés de projectació <
- > Acte integrat científic – tecnològic – estètic <

Disseny?

La percepció general que es té sobre l'activitat del Disseny condiona enormement la definició programàtica d'aquest Centre. I és que Disseny, com a activitat incorporada plenament a la nostra vida, pateix tot el bo (percepció general) i el dolent (visió distorsionada) d'una manifestació extraordinàriament quotidiana. L'acceptació com un dels èxits més grans del disseny és la seva incorporació total a les nostres vides, quasi d'una manera banal, tant és així que, per a molts de nosaltres, el disseny és invisible, fins que deixa de funcionar i ens falla.

Altres pensaran de manera diferent, i diran que el disseny és el responsable d'una part de la frivolitat que ocupa les nostres vides. "Molt disseny i poc contingut", diuen. El que és clar és que vivim en una societat cada vegada més complexa i interconnectada i el disseny en té part de culpa i de mèrit.

Una prova de tot plegat és que si escrivim la paraula "diseño" en un buscador d'internet apareixen la increïble quantitat de 90 milions de pàgines. Si la paraula que introduïm és "sexo", n'apareixen "no-més" 65 milions. Es podria dir que parlem i escrivim més de disseny que de sexe. Si per el contrari teclegem "definición de diseño", surten 1,9 milions de pàgines. Si ho fem en anglès la xifra puja fins als 423 milions de pàgines!

Per tant, el nostre esforç en aquests moments, més que mirar de fer una descripció acurada i un tant limitativa del disseny, descriurem un marc d'acció que ens permeti analitzar tant l'acte mateix de dissenyar (el disseny) així com el subjecte dissenyat (el que es dissenya).

Disseny, en definitiva, com la integració funcional de ciència, tecnologia i art, quelcom que és intrínsecament diferent a la percepció de la ciència, tecnologia i art com a actes independents. Com diu l'exemple, no acceptar-ho en la seva rica ambigüetat, en la seva orgànica complexitat, és com voler que tot el cos humà sigui cor, mans o cervell. Els òrgans no s'exclouen, no es juxtaposen, s'integren en unitària operativitat.

Només ens atrevirem a definir, per tant, disseny com a procés de projectació o planificació de l'acte integrat científic-tecnològic-estètic que transita pels límits que marquen els requisits o condicionants ètics, eco-eficients, estètics, pre-figuratius, tecnològics, d'ús, de no-ús, de comunicació i de generació de necessitat.

Dins d'aquest marc centrarem les futures activitats del centre, amb la voluntat de mirar de participar en la comprensió de l'espai que ocupa el disseny a la nostra societat avui i en el futur.

Centre del Disseny* L'oportunitat d'un equipament estratègic

- > Desenvolupament de l'acció positiva del disseny a Barcelona i al país <
- > Binomi disseny – innovació <
- > Reforçar l'activitat del teixit professional <

Centre del Disseny*: L'oportunitat d'un equipament estratègic

* Nom no definitiu

A l'extraordinària oportunitat que representa un equipament cultural d'aquest nivell, amb l'oportunitat de consolidar diferents col·leccions i, per tant, patrimonialitzar l'activitat del disseny hi volem sumar tot el potencial estratègic d'una acció més prospectiva.

La ciutat de Barcelona manté una llarga relació amb el disseny. Potser fruit d'una tradició molt arrelada a la ciutat i al país, on la producció industrial o manufacturera ha estat des de sempre un pilar econòmic important. Probablement aquesta és una de les raons per entendre en aquest moment Barcelona com una gran consumidora de Disseny.

Però quin és el paper en el nou mapa socio-econòmic de tot aquest potencial, tant a nivell estatal com internacional? Quin és el nivell de competitivitat de les empreses i els dissenyadors al nostre país, en relació a la bipolarització (recerca-producció) del món?

Com desenvolupar mecanismes de producció de valor afegit que permetin trobar elements competitius que generen més efectivitat en les empreses i els dissenyadors?

Evidentment, el seu posicionament estratègic no té a veure només amb una posició local. El caràcter del Centre ha de permetre reflexionar i actuar en un marc molt més genèric, molt més centrat en aquest punt en la recerca d'innovació. La relació des del nostre punt de vista entre innovació i disseny és molt forta. Pensem que quan el resultat d'un procés de disseny incideix positivament ocupant un espai nou o rellevant en el consumidor (o usuari) i en les seves apetències, anhels o necessitats, podem dir que ha estat innovador.

El futur Centre ha de participar activament amb les associacions, institucions, centres de formació, empreses i persones que vetllen per l'augment de competitivitat i innovació, tant locals com internacionals, centrant-se en l'estudi, anàlisi, recerca i acció del disseny.

Disseny com a motor estratègic per a la innovació.

Disseny com a mecanisme de pensament, discussió i crítica.

Disseny com a eina de la Nova Revolució Industrial (que anuncia William McDonough):

Economia, ecologia i crítica.

Un Centre de Centres

> **Combinació entre professions, públics
i activitats, generarà un model d'equipament
més ric en discurs, activitat i debat <**

Un Centre de Centres

L'acció combinada de les diferents activitats que generarà el Centre amb relació a les disciplines que representa, provocarà una combinació múltiple de propostes que enriquiran la seva producció.

Programacions tant per a públic general, públic professional, especialistes i estudiosos, convertiran el Centre en una combinació de Centre de Documentació, Centre de Diagnosi, Centre de Recerca i Centre de Producció.

Programacions que, des de la seva especificitat, permetran analitzar i participar en fenòmens que van de l'element particular al general, de les accions úniques a les integrades, combinacions, en definitiva, que són un reflex de l'essència del disseny.

El que podríem dir un Centre de Centres.

Quatre àrees d'acció

- > Disseny de l'espai (arquitectura) <
- > Disseny gràfic i de la comunicació <
- > Disseny del producte <
- > Disseny del vestit (moda) <

Quatre àrees d'acció

Quines són les matèries al voltant de les quals el Centre desenvoluparà la seva activitat?

Un altre cop, parlar d'activitats aïllades és difícil. Podríem dir que els límits professionals tendeixen a allargar-se o diluir-se cada cop més. Quasi com una forma líquida que estén la seva matèria d'una manera no pre-formalitzada o acotada.

Entenem que aquesta és una mostra positiva de la "vivesa" d'aquestes professions, una mostra de la seva vitalitat i procés d'evolució en què es troben i no una malformació congènita que cal corregir.

Marcarem dos horitzons contraposats que marquen un cert escenari de joc que tenen a veure amb la pseudo-definició que hem fet de Disseny i són, d'una banda, l'art (disseny no és art, art és art, però sí que utilitza una sintaxi semblant a l'art i és llavors quan s'aproxima a l'artesanía) i, de l'altra banda, tecnologia (disseny no és enginyeria, però sí que integra una part d'ella).

Dins d'aquest arc enorme trobarem una multitud d'expressions que volem resumir en quatre grans àrees d'acció:

Disseny de l'espai i de l'absència d'espai (o arquitectura)

Quatre mecanismes d'acció

M E R A

Quatre mecanismes d'acció

Quins són els mecanismes d'acció que han de permetre fer funcionar aquest sistema integrat? Des de quines mecàniques de l'observació, anàlisi i acció podem desenvolupar l'activitat que ens permeti cobrir tot l'espectre d'acció?

Un cop més definim quatre mecanismes, sense la voluntat de manifestar-los estancs i aïllats uns dels altres, sinó com a resposta al patró observar–analitzar–projectar–actuar, amb totes les seves possibles interconnexions i juxtaposicions.

Quatre mecanismes que, sobretot, definiran el programa funcional del futur edifici (desenvolupat per l'equip d'arquitectes MBM) i per tant la seva manifestació física. Tant en sales expositives, espais per a la documentació, espais per a l'acció, etc.

L'acrònim dels quatre mecanismes d'acció que utilitzarem a partir d'ara serà el de MERA

M: Museu

E: Escenari o Diagnosi

R: Recerca

A: Acció

M

- > Col·leccions i patrimoni <
- > Quines col·leccions? <
- > Manteniment i restauració <
- > Reserves visitables <

Museu

Activitat més clàssica i reconeguda: accions i exposicions temporals construïdes sobre les col·leccions. Col·leccions que s'hauran d'ampliar activament fins a construir un fons d'interès documental i estratègic.

- > Recepció de donacions, préstecs, dipòsits, llegats i adquisicions actives.
- > Exposició de síntesi virtual. Amb molta més flexibilitat en la incorporació de noves peces i amb molta més facilitat de consulta (en diferents idiomes).
- > Seminaris, publicacions i estudis focalitzats en els fons.
- > Capacitat de consulta real de les peces.
- > Espai de documentació (llibreria, centres de documentació virtual).
- > Espai per al manteniment i la restauració.
- > Exposicions històriques d'adquisició.

D

- > Què passa avui? <
- > Absència de col·lecció <
- > Diversitat d'activitats <

Escenari (o Diagnosi)

Semblant a l'activitat que desenvolupen centres de més nova creació, com per exemple el Centre de Cultura Contemporània de Barcelona.

- > Generar mecanismes per detectar –traduir–, comprendre la realitat. (o l'escenari) actual de l'entorn del disseny.
- > Espais flexibles amb diferents nivells d'activitat expositiva i d'acció.
- > Conferències, debats.
- > Publicació periòdica.
- > Llibres monogràfics o temàtics.
- > Tallers.
- > Accions públiques.

R

- > Reflexió, debat i crítica del disseny <
- > Investigació, primer pas de l'acció <
 - > Model MediaLab <
- > Col·laboració amb els centres de recerca i estudi <

Recerca o laboratori

Com pensar en participar activament en el debat per a la definició futura del disseny si no tenim l'oportunitat de reflexionar-hi?

- > Reforçar activament la dualitat investigació-acció.
- > Espai per a la reflexió i especulació conceptual sobre el futur immediat de les àrees d'acció del procés de disseny.
- > Definició de codis deontològics professionals.
- > Model Medialab. Cèl·lules de recerca i desenvolupament de productes i serveis finançats per empreses o institucions que podran fer un ús posterior per permetre rendibilitzar la seva inversió.
- > Interacció i col·laboració amb centres de recerca existents.
- > Organització de jornades, cursos, workshops, d'exploració intensiva en matèries específiques, generats amb la participació dels especialistes més importants de cada àrea temàtica.
- > Espai de difusió i intercanvi en xarxa dels continguts.
- > Publicació de monografies i resultats dels estudis.
- > Necessitat d'aules compartimentables i tallers amb ús de maquinària específica.

A

- > Estimular la producció com a conseqüència de la recerca <
- > Col·laboració amb el món de l'empresa <
 - > Àrees de difícil producció <
 - > Marca Barcelona – Innovació <

Acció (o producció)

El procés de disseny i el seu impacte té poc sentit sense la producció final d'un servei o producte. O com rendibilitzar (no només econòmicament) tot l'esforç de recerca que el Centre ha de ser capaç de produir o estimular.

- > Model spin-off de rendibilització del resultat de les àrees de recerca.
- > Col·laboració activa amb el món de l'empresa.
- > Proposició de productes i serveis.
- > Coedició o coproducció de productes i serveis.
- > Intensificació en àrees de difícil rendibilitat econòmica, però de gran interès, com la sostenibilitat, el tercer món, etc.
- > Sense ànim de lucre.
- > Difusió de la marca Barcelona, a nivell internacional i molt lligada a la voluntat d'innovació i recerca en àrees de difícil desenvolupament.

Quatre sectors de l'acció

- > (PRO) Professionals, escoles, teòrics <
- > (EMP) Empreses, indústria <
- > (INST) Institucions <
- > (USU) Consumidors o usuaris <

Quatre sectors (actors) de l'acció

Quin és el públic actiu o passiu que participa del procés de disseny, tant des de la projectació, la producció, estimulació i consum (o ús)?

Un cop més ens trobem davant d'un terreny pantanós. En qualsevol cas, nosaltres proposem quatre actors que, des de les seves especificitats, participen, aïllada o integradament, en allò que prèviament definíem com el trànsit entre "el disseny" i "el que es dissenya".

Quatre sectors que enumerem.

PRO El col·lectiu preceptor de disseny: professionals, escoles, teòrics.

EMP El col·lectiu productor de disseny: empreses i indústria, distribució.

INST Les institucions: tant generals com específiques.

USU Els usuaris o consumidors: tant generals com específics.

Sistema 4x4x4

- > Fórmula per integrar tota l'acció <
- > Regular i diferenciar la intensitat de les accions <
- > Acció híbrida <

El sistema 4x4x4

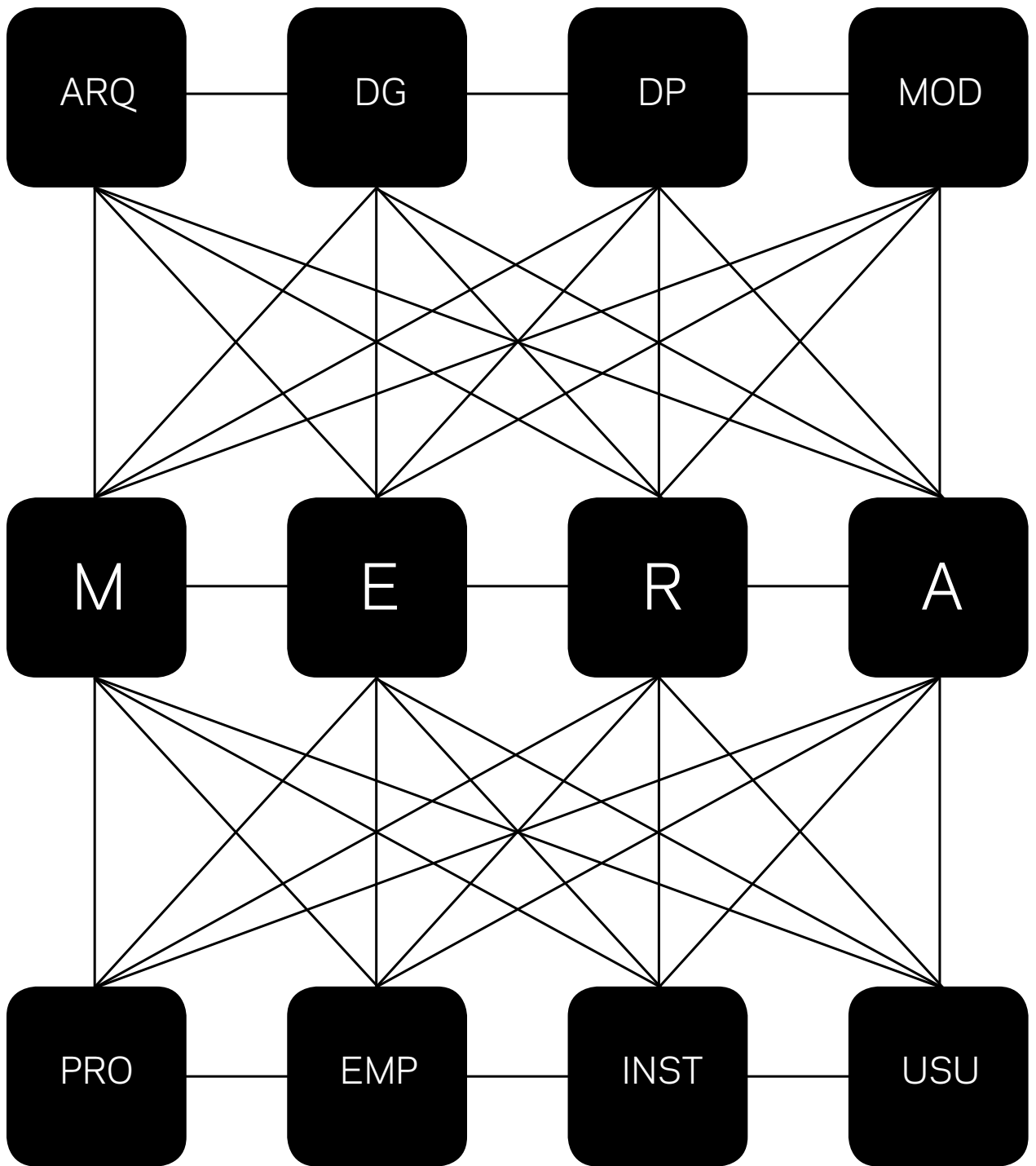
Quin és el nostre sistema d'integrar tota l'acció que produeixen, per passiu o per actiu, les quatre àrees, els quatre mecanismes i els quatre sectors?

Com aquest sistema haurà de permetre regular i diferenciar la intensitat de les seves accions?

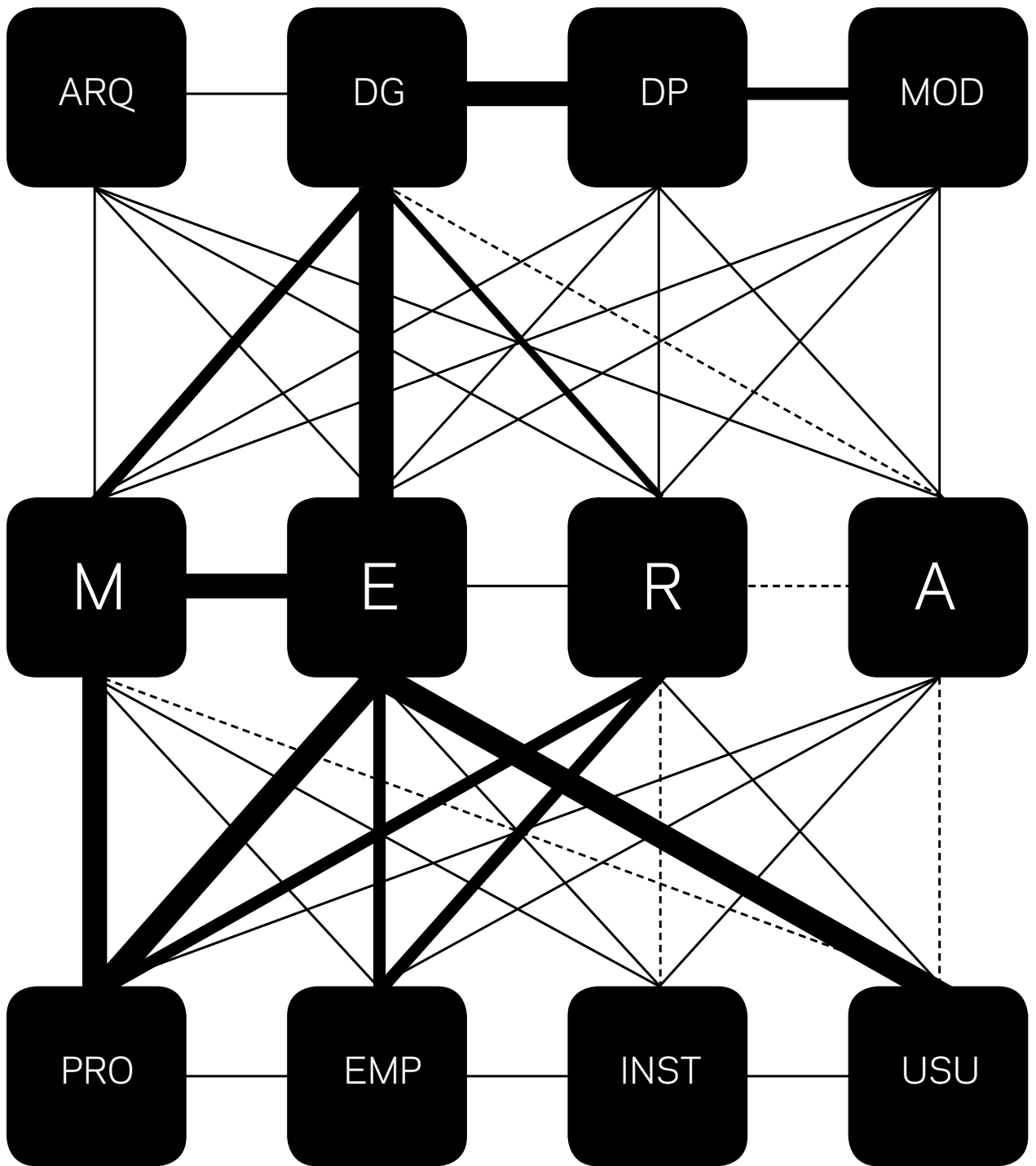
El sistema ha de representar la relació que estableix cada un dels representants de l'acció amb la resta d'accions. És a dir, quasi una fórmula de permutar cada un d'ells amb tot el conjunt.

La representació gràfica del sistema es la del gràfic adjunt. Com veiem, els tres blocs d'acció (àrees, mecanismes, sectors) tenen una relació molt més directa i intensa que la que permet visualitzar una línia de connexió directa. És per això que ho representem amb una espècie de continuació de la seva matèria. De fet, és la manera de representar la seva possible integració, el que no deixa de ser una cinquena acció. L'acció de la transversalitat, la de la combinatòria, la de l'interstici, l'acció híbrida en definitiva.

La construcció d'aquest sistema té una voluntat purament operativa. Ha de permetre construir els mapes estratègics de l'operativa del Centre en relació a totes les seves possibilitats. És el mapa del sistema d'un centre multidisciplinar de dimensió polièdrica.



En el segon gràfic adjunt veurem un exemple del que podria ser un mapa del sistema per a l'àrea de disseny gràfic. El gruix de les connexions permet valorar la intensitat de les relacions amb la resta d'accions, com més gruixut, més connexió, amb línees de punts, connexió baixa. La construcció del mapa del sistema del Centre és l'activitat principal que s'ha de desenvolupar durant els propers mesos amb la col·laboració de representants de cada una de les accions especificades tant localment com internacionalment.



Quatre nivells expositius

> Analògic <
> Analogital (Analògic – Digital) <
> Digital <
> Experimentació <

Adaptació a l'edifici del programa funcional

Estem treballant amb l'equip MBM que l'any 2001 va guanyar el concurs convocat per l'Ajuntament de Barcelona per a la futura seu del Centre del Disseny a la plaça de les Glòries. Hi ha alguns conceptes que s'han incorporat al projecte pre-existent i que l'han fet variar i que creiem important descriure breument:

> Reforçar la idea d'integració urbana. Són les urbs, amb la seva complexitat, contradiccions i riquesa, l'estímul principal del disseny. L'urb en relació amb l'ésser humà, com el camp de batalla de la seva implantació, producció i projectació. I és aquesta dimensió urbana que ha de permetre interrelacionar els espais d'activitat del Centre amb la ciutat. De fet, gairebé entenem l'edifici principal com un apilament de carrers que miren la ciutat i que estan situats com a continuació del carrer Àvila. (Vegeu memòria descriptiva dels arquitectes)

> Els quatre nivells expositius:

Analògic

Analogital (Analògic-digital)

Digital

Experimental

Analògic

- > Exposicions amb material físic <**
- > Observació col·lectiva <**
- > Informació simultània <**

Analògic és aquell nivell expositiu que, amb representacions materials físiques, té les necessitats clàssiques d'un espai expositiu: climatització, il·luminació, flexibilitat, etc. La capacitat d'observació que ofereix és col·lectiva i la informació que genera és simultània a tots els seus receptors.

Analogital

- > Exposicions amb combinació analògic – digital <
- > Observació col·lectiva i personal <
- > Exposició “a mida” <

Analogital és aquell que combinarà exposicions físiques amb d'altres no físiques (o digitals) que han de permetre combinar els atributs de les exposicions analògiques (bàsicament col·lectius) amb els de les activitats digitals (bàsicament específics).

És a dir, activitats que requeriran un terminal tecnològic personal (de subministrament a l'accés de l'exposició) que oferirà hyperlinks d'informació “no física” en punts determinats del recorregut, amb capacitat d'interacció que permetran construir una visita més participativa i personalitzada sobre una base més general.

Perquè gairebé tothom pugui veure una exposició a la seva mida i diferent dels altres.

Això requerirà uns condicionants tècnics a les sales d'exposicions que obligaran a desenvolupar estructures tecnològiques molt lligades a les constructives que permetin desenvolupar totes les possibilitats de connexió tant física com per xarxes inalàmbriques.

Digital

- > Sala de Pantalles <
- > Relació personal interactiva amb la informació <
- > Pantalla exterior: col·lectiva <

Digital és aquell que permet una relació personal interactiva amb un ordinador. Amb uns requeriments tècnics més sofisticats, la sala de pantalles (que és el nom que de moment té) ha de ser un espai amb una infraestructura tècnica el més efectiva possible, que permeti mantenir un espai fix d'interacció digital, amb tota la potencialitat que això representa. Amb la possibilitat de desenvolupar projectes i activitats audiovisuals o senzillament per mantenir una porta de contacte sempre oberta i d'accés lliure, amb totes les opcions que ofereix la xarxa. La sala de pantalles tindrà un reflex exterior en forma de pantalla de 20 x 12 metres en una de les façanes de l'edifici per convertir el que és una interfície d'interacció personal en un element de difusió col·lectiu.

Experimentació

- > Tocar, provar, experimentar <
- > Espai d'aprenentatge bàsic <
- > Públic general <

Espai d'Experimentació

És aquell espai on tocar, provar, muntar, desmuntar i experimentar serveixi per entendre els atributs del bon i mal disseny. Un espai d'aprenentatge tant lligat a exposicions temporals com a qüestions més bàsiques i generals del món del disseny. Com per exemple seure en una cadira "còmoda" o correcta ergonòmicament o en una altra incorrecta. Desmuntar i muntar objectes com, per exemple, embalatges de productes, qüestions de legibilitat, normes bàsiques, etc. Tant destinat al públic més jove, com al més curiós, sense límit d'edat.

Centre de documentació

Molt lligat a les activitats de Museu, Diagnosi i Recerca, la presència d'un centre de documentació amb la màxima ambició quant a volum de títols és imprescindible. Un espai on compactar tota l'oferta interessant de documentació que s'ha produït i es produeix al voltant del disseny. Un espai amb les condicions ambientals necessàries per convertir en un autèntic plaer l'estudi del disseny

Inici de l'activitat

- > Nom definitiu i imatge <
- > Seu temporal Palau Nadal <
- > Ceràmica: seu independent <
- > Activació Museu <

Pla estratègic del Centre del Disseny per als propers quatre anys

És previst que abans de la inauguració del Centre definitiu a la Plaça de les Glòries, es disposi d'un nou espai per a començar l'activitat i la implantació del sistema 4x4x4. Aquest serà la seu actual del Museu del Tèxtil i la Indumentària al carrer Montcada al Palau Marquès de Llió. Les peces que ara allí s'exposen es traslladaran temporalment al Museu de Pedralbes, a la seu del Museu de les Arts Decoratives. Es començarà a fer tria i restauració de les peces del futur museu, però sobretot es començarà a gestar el model del Centre a través de taules de treball amb els col·lectius implicats.

Es configuraran els diferents mapes de l'acció i es construirà una diagnosi per mitjà d'institucions, associacions, col·lectius, escoles i privats com el Fad, la Fundació de Comunicació Gràfica etc, i dels agents particulars del disseny.

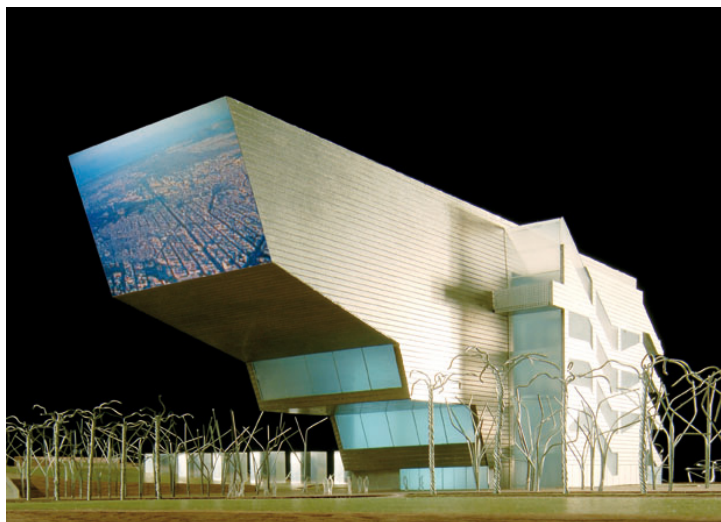
El resultat dels continguts d'aquestes reunions, de cadascuna de les àrees temàtiques constituirà una part molt important del desenvolupament del model del nou Centre.

Per generar la nova denominació i identitat corporativa es convocarà un concurs restringit que organitza l'ADG-FAD.

També s'iniciarà una plataforma digital que, en connexió amb d'altres centres, informarà de les activitats culturals relacionades amb el disseny i obrirà un espai de fòrum i de debat.

És previst generar una publicació periòdica gratuïta.

Creiem, també, que l'actual Museu de la Ceràmica, per la seva importància i característiques, mereix una seu independent a la del futur Centre.



Memòria descriptiva dels Arquitectes (MBM)

Situació urbana

L'edifici es compon de dues parts: una subterrània (aprofitant el canvi de nivell provocat per la urbanització de la pl. de les Glòries) i una altra que emergeix sobre el nivell +14,50 m. Aquesta última és un paral·lelepípede tallat en biaixos amb la mateixa amplada que el carrer Àvila, de manera que fa de final i d'indicador de les relacions Eixample-plaça sense tancar les vistes del gran parc central.

La coberta del subterrani té el tractament i l'ús d'espai públic, relacionat, per tant, amb el futur projecte de la plaça de les Glòries. La catifa verda és un dels components primordials i es farà amb elements naturals o artificials que garanteixin la sostenibilitat i el fàcil manteniment. El bar restaurant s'exterioritza al nivell 7.- m. i ofereix un atractiu a l'espai públic. El llac és un subratllat compostiu que relaciona els diversos nivells.

Edificació sota el nivell +14,5 m.

S'hi ubiquen, en dues plantes i una entreplanta, les activitats més denses, com la sala principal d'exposicions, les reserves, la investigació i l'ensenyament, els serveis de gran concurrència, etc. La il·luminació natural i la relació amb l'exterior, malgrat ser un soterrani, s'aconsegueix amb el fossar produït per la diferència de nivells, reforçat amb la làmina d'aigua reflectora, una mena de pati anglès de grans dimensions. Aquesta il·luminació es reforça amb sis lluernes que emergeixen a l'espai públic i que es poden utilitzar com a aparadors dels continguts i les activitats del Centre.

Edificació sobre nivell + 14,5 m.

D'acord amb la planificació, ocupa la mínima superfície en planta per no reduir l'espai d'ús públic i perquè les vicissituds de l'enderrocament de l'anell i el canvi de traçats del tramvia no permeten més espai. Es perllonga en voladís cap a la plaça i permet així l'edificabilitat prevista, al temps que és un signe d'urbanitat arquitectònica sobre les línies de circulació. Al conjunt dels dos cossos que componen el centre s'hi entra a través d'un únic vestíbul amb doble accés: a nivell +7 m., des del carrer Àvila, i a nivell +14,5 m., des de la plaça. Aquest vestíbul és una mena de carrer o plaça pública –o semi pública– gairebé de pas obligat per relacionar la plaça de les Glòries, el Poblenou i l'estació de metro i el possible intercanviador. Des d'aquesta plaça semipública s'arriba a tots els serveis situats als soterranis i, per un sistema d'escapes, escales mecàniques i ascensors, a tots els pisos superiors, de dimensions i característiques diverses, formant, però, una unitat continua fins arribar a la sala de conferències. L'exterior de l'edifici utilitza només dos materials: les plaques de metall (zenc o alumini) i el vidre, de manera que, en conjunt, té un aspecte industrial amb reflexos metàl·lics.

Funcions específiques

L'organització interna de tot el Centre és homogènia i neutra, de manera que tot ell sigui flexible i adaptable als inevitables canvis funcionals. Un primer programa d'utilització pot ser el següent.

Planta +1,86	7.860 m ² :	Sales de reserva Gestió de col·leccions Espais laboratoris-acció i oficines tècniques Tallers didàctics Centre de documentació Serveis i circulació
Planta +6,98	8.231 m ²	Espais per a grans exposicions Sala de pantalles Gestió de col·leccions Botiga Vestíbul Restaurant-cafeteria Serveis i circulació
Planta +10,50	3.225 m ²	Oficines centrals Gestió de col·leccions i entrada de mercaderies Espais exposicions complementàries Restaurant Serveis
Planta +14,50	432 m ²	Vestíbul
Planta +19,62	927 m ²	Espai exposicions ("cabinet") Serveis i circulació
Planta +24,74	1.374 m ²	Espai exposicions Serveis i circulació
Planta +29,86	1.198 m ²	Espai exposicions Connexió amb sala d'actes Serveis i circulació
Planta +34,98	1.784 m ²	Sala d'actes Vestíbul / Foyer Serveis i circulació
Planta +40,58	392 m ²	Sala tècnica i instal·lacions



Sostenibilitat

Tot el projecte preveu un alt grau de qualitat ambiental, de sostenibilitat i de suficiència energètica. Encara no es poden donar detalls perquè estan en procés d'estudi, però es poden indicar els capítols més importants: sostenibilitat passiva (materials i estructura de les façanes massisses i del finestrament, emmagatzematge i tractament de residus, sistemes pre-industrialitzats, proteccions solars i aïllaments, etc., dins dels criteris del Distintiu de Garantia de Qualitat ambiental de la Generalitat i l'Etiqueta Ecològica de la U.E.), sanejament (xarxa separativa per reutilitzar l'aigua pluvial, etc.), fontaneria (control de consums mínims i regulació de fluxos, captadors solars per a producció d'aigua calenta per a un mínim del 70%, etc.), climatització (plantes refredadores d'alt rendiment condensades per aire, baix nivell de soroll i proteccions acústiques, recuperació de calor a les plantes refredadores, calderes de gas natural, refredament gratuït quan ho permetin les condicions exteriors, recuperació del calor latent en l'extracció d'aire, etc.), electricitat (baix consum, detectors de presència, provadors temporitzats, panells fotovoltaics per aprofitament directe de l'energia solar, etc.), gestió centralitzada de totes les instal·lacions.

La làmina d'aigua

Mereix un capítol propi per la seva importància compositiva, urbana, funcional i per la seva participació al manteniment. En els primers aspectes cal indicar la seva participació al disseny d'un espai públic de qualitat, la possibilitat d'obrir una façana que faci confortables les dependències del soterrani, la vitalització de tot el sector amb l'oferta d'una proximitat lúdica i de repòs i l'oferta d'un espai mostrari d'alguns aspectes del disseny. Quant a la sostenibilitat, l'aigua s'aprofita pel tractament previ de l'aire d'aportació de les unitats climatitzadores, s'utilitza pel refredament de l'aire d'extracció de les unitats climatitzadores i és un important dipòsit d'aigua que permet reduir considerablement l'emmagatzematge requerit pels serveis d'extinció d'incendis.

A la **primavera de 2011**, Barcelona disposarà a la plaça de les Glòries del nou Centre del Disseny

La seu del Centre del Disseny, un projecte de l'equip MBM, serà un equipament de primer nivell que ocuparà **25.000 m2**

Centre de Centres.

El concepte del Centre del Disseny es basarà en...

...4 disciplines: arquitectura; disseny gràfic, audiovisual i de la comunicació; disseny de producte, i disseny del vestit

...4 mecanismes d'acció: el museu, la diagnosi, la recerca i l'acció

...4 sectors de l'acció: el col·lectiu productor del disseny –indústries i distribuïdors-; el col·lectiu preceptor del disseny –escoles, teòrics-; les institucions –generals i específiques- i els usuaris i consumidors

Fins el 2011, el Centre del Disseny desenvoluparà la seva activitat a la seu del Museu Tèxtil i d'Indumentària. Les peces que ara allí s'exposen es traslladaran temporalment al Museu de Pedralbes

